

Rayon Polar



Les Rivières Pourpres



Olivier Marchal : commissaire Pierre Niemans ||| **Erika Sainte : capitaine Camille Delaunay**

Création : Jean-Christophe Grangé

Réalisation : Ivan Fegyveres, Olivier Barma et Julius Berg



En quête autour et au cœur d'une secte, d'un orphelinat, d'une famille de noble allemand, d'une abbaye...

Il et elle arrivent. Il : le commissaire Pierre Niemans ; elle : la capitaine Camille Delaunay.

D'où viennent-ils ? Probablement du siège de l'OCCS (Office Central contre les Crimes de Sang), unité de police qui traite des affaires aussi complexes que délicates.

Que sait-on d'eux ? Rien, si ce n'est qu'ils agissent sans aucun respect pour les procédures. Un paradoxe au vu des affaires qui leur sont confiées !

Explorateurs de l'âme humaine, de ses perversions et de ses délires, ils se confrontent aux résurgences de contes et légendes moyenâgeuses ou aux lectures délirantes de livres saints. Et c'est dans les sombres caves ou les cryptes labyrinthiques d'églises, d'abbayes ou de châteaux, ces lieux chargés d'histoires ténébreuses, qu'ils affrontent des meurtriers à l'esprit dérangé par des croyances ancestrales, des besoins irrépressibles de vengeance.

Tout au long de cette première saison, le spectateur est placé en position de regardeur, il ignore tout du duo d'enquêteur et ne sait que ce qu'il leur voit faire ; leur personnalité, leurs failles ne se révèlent qu'au fil des épisodes, au travers de leurs actes : Niemans a peur des chiens, c'est à cause de cette peur, exposée à l'écran, à l'occasion de l'attaque d'un chien de guerre, qu'une facette de sa personnalité est mise à jour ; Delaunay reçoit des appels de téléphoniques d'un correspondant qui demeure muet, elle supporte mal l'univers de l'orphelinat, ce sont ces deux faits, eux aussi exposés à l'écran, qui permettent de dévoiler son passé douloureux.

Rien n'est dit, tout est montré...

Bénéficiant de solides scénarios aux rebondissements multiples, d'un casting parfaitement exploité, de décors en osmose avec les intrigues impeccablement filmés et de l'irréprochable duo Erika Sainte Olivier Marchal, « Les rivières pourpres » saison un, se hisse en pole position des productions made in fr

Par l a

Le 2018-10-03



Olivier Marcha

Le jour des cendres, partie 1



Le corps du dirigeant de la communauté religieuse « Les vendangeurs de Dieu » est retrouvé sous les gravats d'une voûte de l'église en rénovation qui s'est effondrée.

Le commissaire Pierre Niemans est dépêché sur place afin de déterminer s'il s'agit d'un accident ou d'un meurtre. Secondé par capitaine Camille Delaunay, qui a infiltré la secte à l'occasion des vendanges, il écarte très vite la thèse de l'accident et ceci d'autant plus qu'une pierre a été retrouvée dans la bouche du cadavre...

La rumeur fait état de fresques datant de la Renaissance qui se cacheraient sous les peintures apparentes de l'église.

Ce meurtre serait-il lié à ces fresques ?

Alors qu'en compagnie de Camille Delaunay, il inspecte les peintures des voûtes, il découvre le cadavre d'un autre responsable de la secte...



Erika Sainte

Le jour des cendres, partie 2



Le médecin légiste est à son tour assassiné. Son cadavre porte sur la poitrine l'inscription : MLK !

« Les vendangeurs de Dieu » croiraient-ils qu'ils appartiennent au peuple Ammonite ? Ces meurtres seraient-ils liés à des traditions relatives au culte de Moloch ?

Inceste ; consanguinité ; malformation ; sacrifices...

Niemans va devoir agir vite s'il veut sauver Camille !



Olivier Marchal

La dernière chasse, partie 1



Lors d'une chasse à courre, le cadavre décapité du comte Von Geyersberg est découvert en forêt. La victime a été atrocement mutilée : cage thoracique ouverte, organes vitaux arrachés, morsures multiples. Ses assassins lui ont placé un brin de chêne, trempé dans son propre sang, entre les dents.

Une mise en scène qui évoque celle entourant la chasse à la Pirsch (1).

Dépêchés sur place, Camille et Niemans font la connaissance de la famille Von Geyersberg. Une nuit alors qu'il déambule dans le parc cerclant leur château Niemans est attaqué par un chien.

Cet événement fait ressurgir le souvenir des « Chasseurs noirs » (2), division de SS constituée de repris de justice qui a sévi en Biélorussie et que la famille Von Geyersberg aurait protégée à la fin de la guerre.

1- https://www.solognac.fr/conseils/quest-ce-que-la-chasse-lapproche-tp_11654

2- <http://www.larevuetoudi.org/fr/story/les-chasseurs-noirs-aux-extr%C3%A0mes-de-lext%C3%A0me-de-lignominie-nazie>



Erika Sainte

La dernière chasse, partie 2



Camille et Niemans découvrent qu'à chaque génération un membre de la famille Von Geysberg meurt dans d'étranges conditions, ils soupçonnent aussi que la dernière victime serait un enfant adopté...
Chez les Von Geysberg la loi serait-elle la chasse à la Pirsch ?



Erika Sainte

Croisade des enfants, partie 1



Les gendarmes sont monopolisés sur la traque d'un tueur en série qui a abattu trois femmes dans la région. Il a blessé grièvement ses victimes à l'aube puis les a achevées sauvagement.
Mais ce n'est pas pour cette affaire que Niemans et Camille sont dépêchés sur place : la main tranchée d'un enfant a été découverte au milieu de débris. Leur enquête les conduit jusqu'à un orphelinat où les méthodes éducatives sont pour le moins musclées...

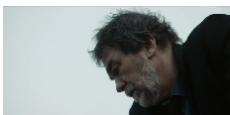


Olivier Marcha

Croisade des enfants, partie 2



A l'orphelinat, quelques décennies plus tôt sévissaient une paire de malfaisants pédophiles...
La série de meurtres qui entache la région serait-elle liée à cette vieille affaire ?



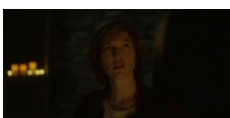
Olivier Marchal

Leçons de ténèbres, partie 1



Ancien flic devenu moine, il avait fixé un rendez-vous à Niemans, mais étrangement il a préféré fuir et lorsque Niemans le rattrape en haut de la dune, il ne recueille que ses dernières paroles : «Le glaive et le serpent».
L'autopsie permet de déterminer que les brûlures de sa main dissimulent d'étranges tatouages...
Quelque temps plus tard, un moine est découvert pendu dans l'abbaye. Sa main brûlée porte les mêmes symboles. Que signifient-ils ? Des notes... ce sont des mains guidoniennes (1).
Parallèlement, la fille du maire disparaît au sortir d'un concert punk. Camille Delaunay soupçonne le chanteur du groupe, qu'elle avait envoyé en prison pour violence et viol... Mais c'est un moine qui est retrouvé près du cadavre de la jeune femme...

1- <https://blogs.univ-tlse2.fr/musique-rennaissance/theorie-pratique/terminologie-definITIONS/la-solmisation/>



Erika Sainte

Leçons de ténèbres, partie 2

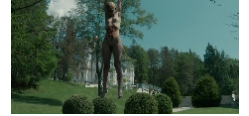


Les moines assassinés auraient réussi à déchiffrer les messages divins dont seraient porteuses des mélodies anciennes...
Un groupe d'illuminés en mal de bible satanique seraient-ils derrière ces meurtres?



Olivier Marchal

Innocentes, 1re partie



Le corps d'une Irlandaise sexagénaire, divorcée et sans enfants, qui paraît avoir 20 ans, est retrouvé entièrement nu, rasé et ligoté aux poignets et portant des symboles sataniques gravés sur le ventre dans le SPA de la clinique de luxe de Clinagen, spécialisé dans le rajeunissement des femmes.

Le commissaire Niemans et le lieutenant Delaunay en charge de l'enquête rencontrent la directrice de l'établissement, le docteur Vialle, une femme cassante et peu encline à collaborer.

Le duo décide de s'installer le temps de l'enquête dans le village voisin, village entièrement dédié à l'élevage « bio », imposé par la directrice de la clinique, un village où les habitants ont un comportement étrange...



Erika Sainte

Innocentes, 2e partie



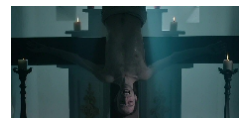
Un nouveau cadavre a été découvert suspendu par les poignets dans le parc de la clinique de Clinagen. La victime portait les mêmes stigmates que la première: une rosace sur le ventre. Les deux femmes auraient été torturées selon un rituel utilisé par les bourreaux pendant l'Inquisition. Les enquêteurs découvrent que les deux femmes étaient porteuses du même groupe sanguin, qu'elles ont perdu beaucoup de sang et qu'elles suivaient le même programme de revitalisation.

La directrice du laboratoire et Claude, la sorcière qui terrifie les habitants du village, continuent d'intriguer les deux enquêteurs. Mais bientôt cette dernière est retrouvée assassinée



Olivier Marchal, Erika Sainte

Furta sacra, 1re partie



Dans une chapelle d'un petit village, le corps d'un prêtre, Eric Spaggio, est retrouvé nu et crucifié sur une croix inversée.

Pierre Niemans et le lieutenant Camille Delaunay sont chargés de l'enquête. Et très vite un lien est établi entre la mise en scène du meurtre et mort d'un martyr du IIIe siècle, saint Isidore, dont les reliques sont conservées dans la paroisse de la commune voisine. Mais lorsque les enquêteurs se rendent dans l'église où elles sont préservées, ils constatent qu'elles ont disparu.

Mais voilà que Camille découvre un mot du tueur dans sa veste : «La première lettre du nom du Père a été prononcée.» et qu'un nouveau crime, dont la mise en scène évoque la mort d'un autre Saint, est commis : la victime a été dépitée ; sa tête déposée sur ses genoux ; sa langue coupée... Et les reliques de ce Saint ont-elles aussi disparu...



Furta sacra, 2e partie



Après le meurtre de Nicolao, Camille se rend au chevet de son fils mourant, celui-ci lui révèle que son père avait volé les reliques de Saint Isidore dans les années 1990. Et l'enquête prend une nouvelle direction lorsque les enquêteurs découvrent que Nicolao et Éric Spaggio étaient tous deux mercenaires lors du conflit en ex-Yougoslavie...

Avec un troisième comparse, ils avaient été poursuivis pour viol par le tribunal international. Il y avait été défendu par un avocat devenu depuis celui du diocèse. Et leur procès s'était soldé par l'acquittement...

Ces meurtres seraient-ils en rapport avec ce viol ? Un fait troublant s'ajoute à ce faisceau d'indices : le suicide de l'avocat.



Kenbaltyu, 1re partie

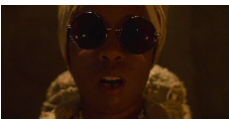


Erika Sainte

Le corps d'une femme noire est découvert dans un hangar désaffecté. La victime porte un dièse gravé sur le front et le tueur après l'avoir éventré a prélevé ses entrailles.

Pour les enquêteurs le meurtre pourrait être lié à un crime rituel.

Niemans et Camille dirigent l'enquête vers une « jungle » de migrants, située à quelques kilomètres. Camille tente d'infiltrer la « jungle » en se faisant passer pour une bénévole, mais la tâche se révèle délicate et elle doit faire face la nervosité de la population locale et aux tensions ethniques à l'intérieur du camp...

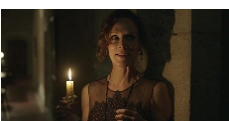


Kenbaltyu, 2e partie

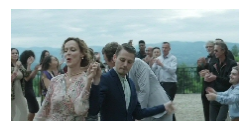


Un suspect apparaît : le conducteur du 4x4 qui a transporté le corps retrouvé dans le hangar. Mais lorsque Niemans arrive à la ferme du suspect, celui-ci a été assassiné après d'horribles tortures.

De son côté, Camille qui a infiltré la « jungle » découvre qu'un démon peul, le Kenbaltyu, serait l'auteur de tous ces meurtres et qu'errant dans le camp il terrorise jusqu'à l'Iman...



La Lignée de verre, 1re partie



Claude Perron

Alors qu'elle est supposée en vacances, Camille est à la recherche de son fils Léo. Elle réussit à retrouver sa trace et comprend qu'il a l'intention d'usurper l'identité Herminien de Monferville disparu il y a 6 ans.

Et Camille ne s'est pas trompé, Léo se présente aux portes de la propriété des de Monferville en piteux état et prétend être le fils disparu.

Quant à Camille elle se voit interdite l'entrée à la propriété et a maille à partir avec les policiers locaux, ce qui ne l'empêche pas de recueillir subrepticement l'ADN du prétendu Herminien...



Claude Perron

La Lignée de verre, 2e partie



En choisissant d'usurper l'identité d'Herminien Léo n'a pas eu la main heureuse. Et très vite il s'aperçoit que les piques que lui inflige Caroline de Monferville ne sont pas de banals fortifiants.

Quant à Camille, quelle n'est pas sa surprise lorsque les analyses ADN n'établissent aucune correspondance entre Léo et elle ! Et l'affaire se complique encore plus lorsque Niemans identifie les kidnappeurs d'Herminien...
