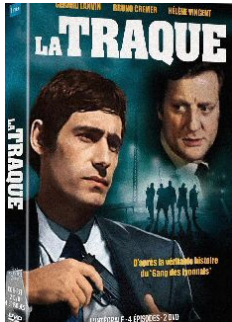


Rayon Polar

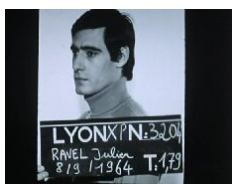


La Traque



Bruno Cremer : Le commissaire Chenu ||| Gérard Lanvin : Julien Ravel ||| Albert Dray : Tanguy (SRPJ Lyon) ||| Jean-Pierre Bagot : Lemorvan (SRPJ Lyon) ||| Jean Benguigui : Guérin (SRPJ Lyon) ||| Jean-Pierre Castaldi : Lepage (SRPJ Lyon) ||| Marc Chapiteau : Bontemps (SRPJ Lyon) ||| André Rouyer : Duvivier (SRPJ Lyon) ||| Daniel Russo : Denis (SRPJ Lyon) ||| Jean Saudray : Quasimodo (SRPJ Lyon) ||| Max Vialle : Hermier (SRPJ Lyon) ||| Roland Bertin : Le Vigan (OCRB Paris) ||| Jean-Pierre Sentier : Rognoni (OCRB Paris) ||| François Perrot : Le Juge Bresson ||| Rémy Carpentier : Bertrand Cavalier ||| Maurice Illouz : Jacques "Coco" Adjemian ||| Wladimir Ivanowski : Roland Beltoise ||| Jean-Pierre Laurent : Ulysse Papas ||| Victor Garrivier : Louis Pedretti ||| Gérard Hérold : Nicolas "Nico" Muller ||| André Thorent : Artois ||| Violetta Sanchez : Colette Selzer ||| Georges Trillat : Le frère de Ravel ||| Jacques David : Commissaire Wloss ||| Michel Fortin : Commissaire Brabant ||| Hélène Vincent : La femme de Chenu ||| Laurent Allais : Le fils de Chenu ||| Jean-Marc Avocat : Le brigadier à Feyzin ||| Georges Beauvilliers : Le Capitaine à Dôle ||| Jean-Claude Bouillaud : Le Gendarme au téléphone ||| Bernard Cazassus : L'adjudant à Dôle ||| Robert Darmel : Le Garagiste de Dôle ||| Pierre Koulak : L'indic au bistrot ||| Isabelle Olivier-Lacamp : La belle compagne du Juge ||| Charlie Nelson : Le voyou donneur à Lille ||| Evelyne Cotton : La femme de Cavalier ||| Eric Desmaretz : Le premier Dupont ||| Joseph Falcucci : Le deuxième Dupont ||| Serge Garcia : L'inspecteur ||| Bernard Laïk : L'homme des Douanes ||| Patrick Le Barz : Le douanier ||| Michel Puterflam : Le brigadier autoroute ||| Philippe Vacher : L'homme des RG ||| François Viaur : L'encaisseur autoroute ||| Josée Yanne : La femme d'Artois ||| Margaret Bachard : 1re gamine à Brisenoux ||| Edith Boillot : Fille hôtel Jeanne d'Arc ||| André Chaumeau : Garçon de l'Equinoxe ||| Ghislaine Planes : 2e gamine à Brisenoux ||| Dominique Poulange : Femme de l'Equinoxe ||| Jean Reney : Le Journaliste ||| Tatiana Vialle : La serveuse à Dijon ||| Marianne Derogy : La femme d'Adjemian ||| Jacques Fraenkel : Berto ||| Jacques Castaldo : Resp. PTT Chamonix ||| Claire Chevauchez : La postière ||| Robert Kéchichian : Le frère de Papas ||| Edith Loria : La journaliste ||| Serge Pauthe : Parmelin ||| Jaqueline Rouillard : La mère de Beltoise ||| Gérard Surugue : Un Journaliste ||| François Voisin : Gendarme à Antibes ||| Jean Richard : Le commissaire Maigret à la TV ||| François Cadet : L'inspecteur Lucas à la TV

Réalisateur : Philippe Lefebvre
Scénaristes : Jacques Derogy, Marco Pico



Entre 1967 et 1977, une trentaine de vols à main armée défrayaient la chronique de par leur mode opératoire qui s'apparentait à des opérations militaires. L'enquête s'orienta vers un groupe de huit individus résidant à Lyon. La presse eut tôt fait de les baptiser le gang des Lyonnais (1).

Certaines langues soupçonneuses attribuèrent à cette bande une responsabilité dans l'assassinat du juge François Renaud (2) à Lyon en 1975 et des accointances avec le Service d'action civique (3). Et les langues les plus hardies insinuèrent qu'une partie du butin des casses servit au financement occulte d'un parti politique.

En 1980, la télévision s'empare de ce gang des Lyonnais et porte à l'écran leur histoire dans un téléfilm en quatre parties. Bruno Cremer enfila la veste du commissaire chargé de traquer les truands pendant que Gérard Lanvin enfila celle du chef de gang (4).

Une quarantaine d'années plus tard, que reste-t-il de ce long métrage aux formes de documentaire-fiction ? Un long tunnel d'ennui ! Aux braquages filmés à la truelle succèdent des réunions interminables où le commissaire Chenu laisse éclater sa mauvaise humeur

ou des conciliabules où il tente d'imposer son point de vue. Et des scènes inutiles de repas en famille précèdent les longues surveillances mises en place par l'équipe de Chenu autour des membres du gang. En d'autres termes, seuls les nostalgiques de ces années-là ou les curieux de ce à quoi ressemblaient les 2CV trouveront un intérêt à visionner ces 3h30 de film.

1- https://fr.wikipedia.org/wiki/Gang_des_Lyonnais

2- https://fr.wikipedia.org/wiki/Fran%C3%A7ois_Renaud

3- https://fr.wikipedia.org/wiki/Service_d%27action_civique

4- En 2011, Gérard Lanvin partage ce rôle avec Dimitri Storoge dans le film, quelque peu plus nerveux, d'Olivier Marchal, « Les Lyonnais »

Par l a

Le 2018-03-02

1980



Bruno Cremer

Modus operandi

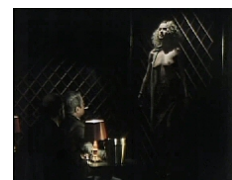


Un hold-up à Lille... une alerte à Dôle... et les braquages effectués dans des conditions identiques se succèdent... L'affaire, au retentissement national, s'oriente vers le milieu lyonnais...



Gérard Lanvin

L'Association



Autoroute du Sud, péage de Montélimar. Deux convoyeurs de fonds, alertés par la présence suspecte de deux individus, préviennent les gendarmes. Les deux suspects jurent ne pas se connaître. Il s'agit de Julien Ravel, petit ferrailleur plein d'ambition, et Bertrand Cavalier, modeste représentant en vins, propriétaire d'un somptueux château. La brigade économique intervient. Un autre hold-up est commis près de Moulins. Une semaine plus tard, Ravel et Coco Adjemian passent la frontière espagnole avec pour destination Ibiza. Ils y retrouvent Nicolas Muller, le conseiller financier du gang. Le but du voyage est de blanchir l'argent du butin. Mais le nom de Muller inquiète certains responsables parisiens, Muller étant aussi le bras-droit d'Artois, un personnage très influent de Lyon. La prudence est donc recommandée au commissaire Chenu. (Source : tvdb.com)



Bruno Cremer et Hélène Vincent

La Surveillance



A Dijon le Commissaire Chenu met en place un dispositif policier. Il est persuadé que le gang des Lyonnais va tenter un second hold-up au centre de tri postal de Brisennoix. Pour en savoir plus, il rencontre son informateur dans une église, mais n'obtient que peu de renseignements. Juste quelques mots "l'équinoxe" et "la Jeanne d'Arc" près d'une gare. L'équipe du commissaire recherche les bars et hôtels pouvant porter ces noms, mais sans résultat. Chenu s'arme de patience. La traque dure 45 jours. Mais le gang frappe ailleurs : plusieurs hold-up sont commis au Havre, à Caen, à Rouen et à Pithiviers. Appelé à Paris, Chenu ne se fait pas féliciter par ses supérieurs d'autant plus que devant l'impuissance policière la presse et la télévision s'emparent de l'affaire. Chenu s'obstine et continue la surveillance des truands jusque sur la Riviera, l'été. A la rentrée, toujours par son indicateur, il apprend que la bande des Lyonnais se trouve au grand complet à Chamonix et prépare deux gros coups. (Source : tvdb.com)



Le Démantèlement



Gérard Lanvin

Le Commissaire Chenu tente une opération d'envergure contre "les Lyonnais". Il met en place le dispositif "Puma" : blocage des routes entourant Lyon ; mise en alerte de dix huit départements ; surveillance jour et nuit du chalet de Chamonix, le Q.G. des gangsters. Mais le gang des Lyonnais parvient à échapper à ces contrôles après avoir commis deux hold-up dans le Nord de la France. Renonçant au flagrant délit, le Commissaire Chenu procède à l'arrestation des membres du gang chez eux (Source : tvdb.com)
