

# Rayon Polar



**Jour Polaire**



Leïla Bekhti : Kahina Zadi ||| Gustaf Hammarsten : Anders Harnesk ||| Peter Stormare : Rutger Burlin ||| Jakob Hultcrantz Hansson : Thorndahl ||| Olivier Gourmet : Alain Guard ||| Denis Lavant : Pierre Carnot ||| Richard Ulfäter : Thor ||| Oscar Skagerberg : Kristoffer Hanki ||| Karolina Furberg : Jessika Harnesk ||| Jessica Grabowsky : Jenny Ann ||| Editha Domingo : Mabée ||| Malin Persson : Linnea ||| Anna Azcárate : Kajsa Burlin ||| Pelle Heikkilä : Marko Helsing ||| Albin Grenholm : Kimmo ||| Göran Forsmark : Sparen ||| Rodolphe Congé : Benoît ||| Iggy Malmberg : Eddie ||| Jeremy Corallo : Nadji ||| Philippe du Janerand : Éric Tardieu ||| Maxida Mäarak : Evelina Geatki

Créée par Måns Mårilind et Björn Stein



#### Scénario.

Kiruna, ville minière suédoise du cercle polaire. Un homme de nationalité française a été attaché à la pale d'un hélicoptère. La force centrifuge, résultant du mouvement de rotation de l'hélice, fait exploser son crâne...

L'OCRVP (Office central pour la répression des violences aux personnes) dépêche immédiatement l'un de ses agents, Kahina Zadi, afin de mener l'enquête conjointement avec le procureur Anders Harnesk qui dirige la police locale en charge des investigations.

Quelque temps plus tard, non loin du lieu du crime, les enquêteurs localisent le pilote de l'hélicoptère nu, enchaîné à un pieu et à moitié dévoré par les loups...

Le MacGuffin ancré au décor.

Il fallait un prétexte autour duquel organiser de façon cohérente la série de meurtres violents qu'allait perpétrer le tueur en série de l'arctique à l'ouvrage dans cette série.

Dans « Les Enchaînés » (1), Alfred Hitchcock optait pour de l'uranium dissimulé dans des bouteilles de vin. Le choix du MacGuffin qu'effectuent Björn Stein et Måns Mårilind n'est pas qu'une simple transposition de celui-ci, il entre en parfaite adéquation avec le caractère international de l'affaire (meurtre d'un ressortissant français, présence d'un flic français et d'un mystérieux agent français)

Sous le soleil.

« J'ai voulu réagir contre un vieux cliché : l'homme qui s'est rendu dans un endroit où probablement il va être tué. Maintenant, qu'est-ce qui se pratique habituellement ? Une nuit « noire » à un carrefour étroit de la ville. La victime attend, debout dans le halo d'un réverbère. Le pavé est encore mouillé par une pluie récente. Un gros plan d'un chat noir courant furtivement le long d'un mur. Un plan d'une fenêtre avec, à la dérobée, le visage de quelqu'un tirant le rideau pour regarder dehors. L'approche lente d'une limousine noire, etc. Je me suis demandé : quel serait le contraire de cette scène ? » Alfred Hitchcock (2).

Qu'est-ce qui se pratique habituellement dans les séries polars et plus particulièrement dans celles qui nous viennent du nord ? La nuit.

« Jour polaire », comme son nom l'indique, rompt radicalement avec cette pratique. L'action se déroule lors de l'été arctique, une saison sans nuit. Et l'absence de nuit induit une esthétique particulière, une esthétique de la lumière d'où le noir est absent. Impossible donc de dissimuler un tueur dans un recoin obscur à « un carrefour étroit de la ville » et ceci d'autant plus que la ville se dresse au milieu d'immenses vallées glaciaires labourées par un vent que l'on devine pénétrant.

Mais ce choix de saison n'induit pas qu'une esthétique originale, il impacte aussi la psychologie des personnages tout du moins de l'enquêtrice française Kahina Zadi que l'on sait en proie aux tourments, tourments dont elle entamera la résolution sous cette lumière du solstice.

Des racines.

Kiruna, ville minière suédoise du cercle polaire, ville minière que la terre risque d'engloutir et que les pelles mécaniques détruisent afin de la reconstruire à quelques kilomètres. Ville dont les habitants vont être déracinés... (3)

Et le racisme dont est victime le peuple Samis (4) entre en écho avec le passé de Kahina Zadi, jeune fille mère à quinze ans, d'origine berbère qui ne se sent entièrement française que lorsqu'elle est à l'étranger.

Le sable et la neige, le fils et l'homosexualité, Kahina Zadi et Anders Harnesk doivent accepter leur part d'histoire même si cela ne suffit pas pour qu'ils soient en paix. Même s'il faut qu'ils soient acceptés... ce qui d'évidence supposerait l'éradication du racisme et l'acceptation de la diversité.

1- [http://www.rayonpolar.com/Films/cineaste\\_Hitchcock\\_affiche.php?num=1&numero=37](http://www.rayonpolar.com/Films/cineaste_Hitchcock_affiche.php?num=1&numero=37)

2- [http://www.rayonpolar.com/Films/cineaste\\_Hitchcock\\_affiche.php?num=1&numero=50](http://www.rayonpolar.com/Films/cineaste_Hitchcock_affiche.php?num=1&numero=50)

3- <https://fr.wikipedia.org/wiki/Kiruna>

4- <https://fr.wikipedia.org/wiki/Samis>

Par l a  
Le 2016-12-09



Peter Stormare

### Episode 1



Près de Kiruna, une ville du cercle polaire, un éleveur de rennes découvre un corps décapité attaché à la pale d'un hélicoptère. L'affaire est confiée à Burlin, une figure respectée de la police locale, et au très réservé procureur Anders Harnesk. Les premiers éléments de l'enquête permettent d'établir qu'il s'agit d'un touriste français.

Chargé des enquêtes sur des crimes impliquant des ressortissants français à l'étranger, l'OCRVP (Office central pour la répression des violences aux personnes) dépêche immédiatement l'un de ses agents, Kahina Zadi. Cette dernière espère fuir une situation personnelle difficile en se rendant en Laponie suédoise.

Quelque temps plus tard, non loin du lieu du crime, les enquêteurs localisent le pilote de l'hélicoptère enchaîné à un pieu et à moitié dévoré par les loups.



Gustaf Hammarsten

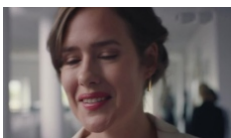
### Episode 2



Après la mort inattendue de Burlin, le procureur Anders, que peu respectent, se retrouve seul aux commandes de l'enquête qui s'oriente vers le Nordic Space Center, un centre d'études qui travaille avec des expatriés, dont un Français, Éric Tardieu.

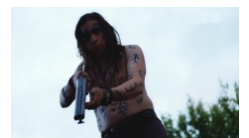
Mais de nouveaux éléments viennent lui faire prendre un tour inattendu. La mort de Burlin ne serait pas naturelle ; le tueur a épinglé en plusieurs lieux de la ville des noms de possibles victimes ; un nouveau meurtre est commis et les indices l'apparentent à un rituel sami..

Parallèlement, une jeune géologue, Jenny Ann, découvre des données inattendues concernant le déplacement de la ville en raison des travaux d'extension de la gigantesque mine qui fait vivre la plupart des familles.



Jessica Grabowsky

### Episode 3



L'autopsie du corps du procureur Burlin révèle qu'il a été empoisonné grâce au mélange de deux extraits de plantes rares utilisées par les chamanes sami.

Anders est persuadé que les indices qu'ils ont découverts ont été laissés volontairement pour incriminer la population sami, qui habitait cette terre bien avant l'arrivée des Suédois.

Anders, d'origine sami, emmène Kahina chez sa mère pour essayer d'obtenir des renseignements. Celle-ci refuse de lui parler puis se ravise et l'aiguille vers une chamane qui vit loin de la ville...



Albin Grenholm

## Episode 4



Avec l'aide de la "nåid", la chamane sami, Kahina remonte la piste de Bangkok Jori, celui qui a fourni le poison qui a tué Burlin. Celui-ci les oriente vers un autre repris de justice...

Pendant ce temps, à la mine, Kimmo et ses collègues reçoivent sur leur portable la vidéo du meurtre d'un de leurs amis parti vivre à Stockholm. Tous tremblent devant cet enchaînement de meurtres lié à un secret qui ne doit pas être révélé. Ignorant l'identité de Kahina, ils la soupçonnent d'être liée aux crimes et décident de la neutraliser.

Parallèlement, Kahina s'intéresse au suicide d'Evelina Geatki, une figure de la cause sami. Elle est persuadée que cette mort est en lien avec l'affaire. Quant à la compagne de Kimmo, elle fait part de ses découvertes à un journaliste



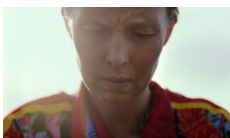
Editha Domingo et Göran Forsmark

## Episode 5



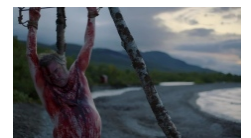
Kahina réussit à s'extirper du marais où l'ont jeté ses agresseurs en protégeant la main avec laquelle elle est parvenue à griffer l'un d'entre eux. Son fils, Nadji, qui est venu en stop jusqu'à Kiruna, la rejoint à l'hôpital. Plus tard, elle reconnaît à la voix son second agresseur dans un supermarché...

Mais entre temps, le spectateur aura droit à des révélations sur la vie passée de Kahina et les circonstances de la disparition du fils de Sparen



Sofia Jannok

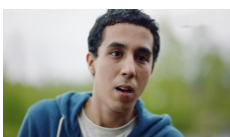
## Episode 6



Alain Guard, un agent français d'une officine privée, révèle à Kahina tout ce qu'il sait sur le passé de la première victime, Pierre Carnot.

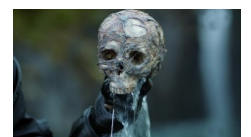
Sparen décide de réunir le groupe des 22 pour les convaincre de tout révéler à la police, plutôt que de se faire tuer les uns après les autres, mais ils refusent.

Pendant ce temps l'enquête progresse et les meurtres se poursuivent...



Jeremy Corallo

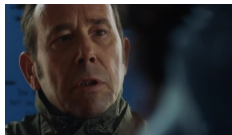
## Episode 7



Sur la plage, une famille de touristes fait une nouvelle découverte macabre : le corps de Sparen a été lacéré et attaché. Anders y voit immédiatement un symbole sami.

Pendant ce temps, Kahina dirige les fouilles au pied de la cascade où Evelina Geatki se serait suicidée. L'équipe de plongeurs remonte son crâne. Kahina y localise l'impact d'une balle...

Et si le spectateur découvre au cours de cet épisode l'identité du tueur et ses motivations, il apprend aussi pourquoi Evelina Geatki a été assassinée et comprend le rôle de l'agent spécial français qui rode autour de l'affaire.



Olivier Gourmet

## Episode 8



Toutes les pièces du puzzle se sont mises en place... Quant à Alain Guard, lui qui croyait dominer la situation se retrouve « gros Jean comme devant ».

---