

# Rayon Polar



**Mongeville**



**Francis Perrin : Antoine Mongeville ||| Marie Mouté : lieutenant Axelle Ferrano (saison 1) ||| Gaëlle Bona : capitaine Valentine Duteil (depuis saison 2) ||| Pierre Aussedat : commissaire Briare ||| Christiane Bopp : Pauline Duchêne (depuis saison 1) ||| Jean-Philippe Lachaud : lieutenant Stéphane (depuis saison 2)**

**Réalisation saison 1 : Jacques Santamaria**

**Scénario saison 1 : Anne Queinnec et Jacques Santamaria**

**Réalisation saison 2 : Bruno Garcia**

**Scénario saison 2 : Jean Dell, Anne Queinnec & Simon Jablonka, Cécile Maistre & Yann Le Gal.**



Lorsqu'une société de production de séries TV décide de planter les caméras de ses réalisateurs à Marseille, peu sont ceux qui ne hurlent pas au phénomène sociétal. Et si par bonheur la série devient policière, d'aucuns évoquent cet instant mystérieux où la fiction rejoint la réalité.

Pour « Mongeville », la Société de production « Son et lumière » a choisi Bordeaux comme décor naturel. Ce choix n'est pas neutre, puisque l'image de cette ville dans l'inconscient national diffère radicalement de celle de la cité phocéenne et par là même induit un rythme et des choix de scénaristiques à la mesure de cette différence.

Les images du tramway traversant silencieusement l'écran par une nuit dorée auraient mal supporté une débauche de Kalachnikov, ce qui ne signifie pas qu'elles les interdisent. Tout est une question de manière.

La fille du juge Antoine de Mongeville a disparu... Cet évènement tragique, qui a conduit sa femme à fuir Bordeaux et à se réfugier à Paris, l'a poussé à la démission. Depuis il photographie les oiseaux tout en n'ayant pas perdu l'espoir de retrouver sa fille.

Si Mongeville « aborde » Axelle Ferrano lors du premier épisode, c'est pour creuser l'une des hypothèses qui entourent la disparition de sa fille.

Et il en sera ainsi durant les trois épisodes tournés à ce jour.

Ce drame, que Mongeville ne peut effacer de sa mémoire, constitue le fil qui relie les téléfilms de la série. Ce que les théoriciens du petit écran appellent l'arc, ce qui, telle la nicotine, crée la dépendance, mais que les scénaristes hexagonaux maîtrisent parfois difficilement.

Mais, bien plus que ce simple lien, le scénariste a construit un véritable univers où évoluent des personnages, qui de suspects d'un crime lors d'un épisode, deviennent les coupables d'un autre crime au cours de l'opus suivant. Tant et si bien que dans ce monde imaginaire, la fiction prend les traits de la réalité, puisque lui-même s'est paré des couleurs du réel. Ainsi, le spectateur le plus blasé ne peut qu'adhérer au personnage bougon de Francis Perrin et à celui de Marie Mouté.

Saison 2 : ébauche d'une nouvelle tonalité

Pour cette nouvelle saison, Antoine Mongeville toujours passionné d'ornithologie, va accompagner dans ces enquêtes une nouvelle jeune capitaine de police affectée à la DIPJ de Bordeaux, Valentine Duteil, au tempérament différent à celui d'Axelle Ferrano avec laquelle il faisait équipe lors de la première saison.

Volontaire, gaffeuse et la plupart du temps de belle humeur (1), sa présence insufflé une dose de légèreté à la série, qui n'épargne pas le personnage de Mongeville, même s'il demeure fondamentalement un être solitaire et blessé, du moins dans un premier temps, car au fil des saisons la légèreté l'envahit. Ainsi, l'amnésie des spectateurs aidant, la série a glissé du drame à la comédie...

1- "Avec le producteur, nous savions que pour faire perdurer la série, il fallait en faire évoluer la formule. Mon duo avec Marie était trop anxiogène puisque son personnage n'avait pas revu son père depuis 20 ans et que Mongeville vivait dans le deuil de sa fille. Il fallait donc amener de la légèreté. On a donc pensé à donner au juge une autre partenaire au contact de laquelle il revit" Francis Perri  
Par La

Le 2014-06-03



## La Nuit des Loups



Peggy Leray

Marie Moute :... :Axelle Ferrano || Francis Perrin :... :Antoine Mongeville || Pierre Aussedat :... :Briare || Gauthier Baillot :... :Julien Lemaire || Audrey Beaulieu :... :Marie Sancier || Roger Contebardo :... :Directeur du domaine de Saint Vallier || Valérie Nataf :... :Anna || Isabelle Petit-Jacques :... :la mère d'Axelle

Malgré les multiples faits qui plaident pour la thèse du suicide, Axelle Ferrano, enquêtrice de la police judiciaire de Bordeaux, refuse de clore l'enquête tant que ne seront pas mis à jour les motifs qui ont poussé ce chef d'entreprise à mettre fin à ses jours. Au cours de ses investigations, elle croise Antoine Mongeville, un ancien juge d'instruction. Ce dernier lui révèle un autre cas de suicide tout aussi étrange qui a eu lieu quelques années plus tôt. Les deux suicidés se connaissaient, ils avaient participé à un séminaire dans une luxueuse auberge... Et fait encore plus troublant, le dernier jour de ce colloque une jeune employée de l'auberge a disparu définitivement... Comme a disparu la fille d'Antoine Mongeville « partie » avec un couple ayant séjourné dans ce même établissement.



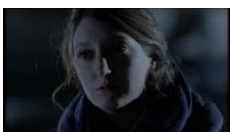
## A l'heure de notre mort



Philippe Duclos

Francis Perrin : Antoine Mongeville || Marie Mouté : Axelle Ferrano || Pierre Aussedat : le commissaire Briare || Gauthier Baillot : Julie Lemaire || Isabelle Petit-Jacques : la mère d'Axelle || Gabrielle Forest : Sophie Mongeville || Léa Wiazemsky : Laurence Mongeville || Jean-Pierre Bertrand : le patron de la brasserie

Au sous-sol de la grande bâtisse qui accueillait jusqu'au début des années 80 le pensionnat Saint-Louis, le corps d'un vieil homme est découvert. Il s'agit de l'abbé Mazard, l'ancien directeur de l'établissement. L'ancien juge Mongeville aiguille le lieutenant Axelle Ferrano, du SRPJ de Bordeaux, sur une affaire qui s'est déroulée à la fin des années 70 : deux élèves de Saint-Louis s'étaient noyés dans la Garonne, l'un de leurs camarades avait été soupçonné d'avoir volontairement provoqué la noyade. Mais la clé de l'énigme réside dans un passé encore plus lointain, à l'époque où le bâtiment abritait un orphelinat. Au temps où les émules d'Alexis Carrel, théoricien de l'eugénisme et prix Nobel de médecine 1912, se livraient à leurs expériences sur les réfugiés espagnols.



## Le dossier Phébus



Léa Wiazemsky

Francis Perrin : Antoine Mongeville || Marie Mouté : Axelle Ferrano || Pierre Aussedat : le commissaire Briare || Gauthier Baillot : Julie Lemaire || Isabelle Petit-Jacques : la mère d'Axelle || Gabrielle Forest : Sophie Mongeville || Léa Wiazemsky : Laurence Mongeville || Christophe Reymond

Mongeville assiste aux obsèques d'un ami juge, victime sous ses yeux d'un attentat à la voiture piégée. Axelle Ferrano apprend au même moment par une rumeur que Mongeville est également menacé.

Sorti de prison, Arnaud Huchet aurait décidé de se venger des deux magistrats qui l'ont condamné douze ans auparavant pour le meurtre de sa femme. Mongeville voit ressurgir ses doutes sur la culpabilité de Huchet. Il décide d'en parler à Huchet lui-même, mais le lendemain, ce dernier est retrouvé mort. Pourtant les menaces sur Mongeville persistent.

Axelle va se charger de la protection du juge, tout en reprenant avec lui l'enquête sur le meurtre d'Alice Huchet, l'épouse assassinée douze ans plus tôt...

---



### Mortelle Mélodie



Arnaud Binard

Réalisateur : Bruno Garcia

Scénaristes : Jacques Santamaria, Jean Dell

Mortelle mélodie, nous fait découvrir une facette du juge Mongeville jusque-là simplement entrevue : son goût pour la musique, en particulier pour les voix.

C'est au cours d'un concert auquel il assiste dans une église bordelaise que se produit le drame : la chef de chœur succombe à une crise cardiaque en désignant du doigt les spectateurs. Immédiatement après ce décès, un commissionnaire livre une couronne mortuaire...

Mongeville additionne les faits et conclut à une mort suspecte. Mais il est bien le seul à le croire ! Menant une enquête très officieuse, il finit par mettre à jour des secrets qui pourraient cacher un meurtre parfait...

Sur ces entrefaites apparaît Valentine, une jeune Capitaine de Police bien décidée, elle aussi, à faire éclater la vérité. Elle est drôle, maligne, pleine de vie... et ils vont devoir apprendre à se connaître pour bien travailler ensemble.

Sur le plan personnel, Mongeville retrouve enfin la trace de sa fille qui avait disparu depuis plusieurs années sans jamais donner signe de vie...



### Un silence de mort



Mathilde Lebrequier

Réalisateur : Bruno Garcia

Scénaristes : Anne Queinnec, Simon Jablonka

Le juge Mongeville reçoit un appel au secours de Jeanne Marsac, une amie de jeunesse dont le mari est mort dans d'étranges circonstances. La police mène l'enquête sous la houlette de la Capitaine Valentine Duteil, que le juge connaît bien. Jeanne invite Mongeville dans la magnifique propriété où elle habite avec ses deux fils, ses deux brus et son petit-fils... Leurs retrouvailles sont émouvantes. Autrefois, ils avaient vécu une grande et belle histoire d'amour. Et puis la vie les a séparés, et Jeanne a épousé Pierre Marsac qui s'est révélé un homme dur et autoritaire. D'ailleurs sa mort ne peine personne dans la famille. Tout semble prouver que le coupable est un proche. Aidé de la drôle et sympathique Capitaine Valentine Duteil, Mongeville mène l'enquête, mettant à jour des secrets plus ou moins honteux, des rancœurs, des jalousies.

-Programme TV-



Marius Colucci

## Les ombres d'un doute



Réalisateur Bruno Garcia  
Scénaristes Cecile Maistre, Yann Le Gal

Le corps d'une jeune femme a été retrouvé dans une casse de voitures et tout laisse à penser que le meurtrier n'en est pas à son coup d'essai. Le juge Mongeville et la Capitaine Valentine Duteil démarrent l'enquête : Mongeville sent que cette affaire est plus grave qu'il n'y paraît. En effet, la femme a été tuée dans les mêmes circonstances qu'une autre victime il y a sept ans. A l'époque Mongeville était chargé du dossier et il avait mis hors de cause un certain Jacques Charpentier. Libéré, il avait quitté Bordeaux et le véritable meurtrier n'avait jamais été retrouvé. Or Charpentier vient de revenir à Bordeaux pour s'y marier ! La police l'interroge et il se trouve que Charpentier n'a aucun alibi solide. Pire, son attitude paraît décalée, étrange... Hormis Mongeville, chacun se demande si Charpentier ne serait pas finalement l'assassin ! Mais cela signifie que Mongeville s'était trompé il y a sept ans... Rongé par l'incertitude, il décide alors de reprendre l'enquête à zéro. Quitte à affronter son entourage, quitte à supporter les injures et les injustices d'un journaliste avide de gloire et en quête de scoops... Et quitte, aussi, à se disputer avec Valentine, sa si drôle et si fidèle alliée...

-Programme TV-

---



Camille Japy

### Disparition inquiétante



De retour chez lui, après une matinée consacrée à photographier le dessous d'un pont, Mongeville observe le résultat de ses travaux. Sur l'un des clichés, il découvre un cadavre gisant dans les hautes herbes. Un inconnu l'assomme et lui dérobe son matériel... Mais une affaire plus importante se présente : Emilie, fille du propriétaire d'un haras bordelais, a disparu. L'enquête met à jour le climat délétère qui règne dans la famille d'Emilie. Jérôme Vannier, homme exigeant et cavalier raté, ne pense qu'à réaliser ses rêves au travers de sa fille. Quant à sa mère, elle vit dans le souvenir d'un fil disparu... Entre les époux la tension atteint son paroxysme et au cours d'une violente altercation Catherine que poignarde Jérôme... Mongeville et Valentine parviendront-ils à retrouver Emilie saine et sauve ?

Histoire de famille... rêve d'adolescente en mal de vivre... Un épisode qui déploie son intrigue sordide sur un ton badin.



### Retour au palais



Le Juge Legoff est assassiné devant le Palais de justice de Bordeaux. Pour Mongeville, qui a occupé la fonction pendant près de trente ans, c'est évidemment un drame, d'autant qu'il a connu Legoff quand celui-ci était un jeune magistrat stagiaire. Avec le Commandant Valentine Duteil, Mongeville découvre un juge austère et rigoureux, connu par son absolue intégrité, ce qui ne manque par de lui valoir quelques solides rancœurs parmi les justiciables qu'il a condamnés, du simple père de famille au député de la République. Ils découvrent aussi un homme solitaire qui a vu son meilleur ami, un juge médiatique, épouser sa fiancée. C'est une enquête difficile qui attend Mongeville pour son retour au Palais



Isabel Otero

### Comme un battement d'aile



Dans une réserve ornithologique, Mongeville et Valentine découvrent le cadavre d'un homme transpercé d'une flèche. En interrogeant Béatrice Lesparre, une chercheuse brillante et excentrique qui vit dans la réserve, ils ne tardent pas à découvrir que Claire, la fille de la scientifique, a disparu également. A-t-elle été tuée elle aussi? Est-elle la meurtrière? Ce sera l'occasion pour le juge et la capitaine de pénétrer plus en avant dans cet étrange matriarcat d'une mère quinquagénaire, qui semble protéger ses filles de 25 ans comme si elles en avaient 12. Lorsqu'ils retrouvent Claire, blessée, la jeune femme renforce sans le vouloir les soupçons sur cette mère aimante et possessive.



Marie-Claude Pietragalla

### Légende vivante



Professeur à l'école de danse de l'Opéra, Martin Novak s'effondre en pleine répétition, victime d'un empoisonnement au curare, un puissant anesthésiant qui l'a progressivement paralysé.

Qui a voulu tuer cette légende vivante de la danse, ancien danseur étoile de l'Opéra de Paris? Un ancien élève prometteur tombé soudain en disgrâce? Le directeur de l'école, qui ne supportait plus de rester dans l'ombre de ce professeur trop populaire? A moins que la solution ne se trouve dans le passé de la victime, soigneusement réécrit à l'aune de sa célébrité.

C'est une enquête sur demi-pointes qui attend Mongeville et Valentine.



Christian Rauth

### Faute de goût



Réalisé par Stéphane Malhuret

Écrit par Eric Rognard

Avec :

Francis Perrin & Gaëlle Bona,

Pierre Aussedat, Jean-Philippe Lachaud, Christiane Bopp, Christian Rauth, Isabelle Renault, Frédéric Quiring, Pierre-Yves Bon, Hélène de Saint-Père

Alors qu'elle déjeune à "La Table de Pierre", un grand restaurant bordelais, la critique gastronomique Julie Decker s'écroule, foudroyée par un empoisonnement à la ciguë.

Decker est-elle la victime de Lelandais, le chef du restaurant qui ne lui a jamais pardonné l'étoile qu'il a perdue ? A-t-elle subi les foudres d'une « confrérie de chefs » qui s'était liguée contre les méthodes de la critique ? A-t-elle été trahie par son amie Gaëlle, son « nègre », qui seule connaissait sa redoutable maladie, l'agueusie ? À moins que ce soit le chef Lelandais lui-même qui ait été visé par cet empoisonnement.

Pour résoudre ce mystère, Mongeville et Valentine enfilent le tablier et s'immiscent dans les cuisines de la grande gastronomie.



Franck de La Personne

### Amicalement meurtre



Réalisé par Stéphane Malhuret

Écrit par Céline et Martin Guyot

Avec:

Francis Perrin & Gaëlle Bona,

Pierre Aussedat, Jean-Philippe Lachaud, Christiane Bopp & Franck de La Personne, Stéphane Guerin-Tillié, Vanessa Larre, Xavier Lemaitre...

Daniel Vergne, un riche entrepreneur qui a fait fortune dans la Silicon Valley est retrouvé mort dans sa chambre d'hôtel. Revenu à Bordeaux à l'occasion d'un salon « New Tech », il venait de dîner avec ses anciens camarades de prépa, dont les parcours sont autant de « success stories ».

Derrière l'amitié de façade qui unit ces anciens camarades, Mongeville et Valentine découvrent bientôt les coulisses d'un clan élitiste où tout est permis : secrets de jeunesse, jalousies latentes et désirs de vengeance. Enquête au cœur des mondanités

bordelaises.

---



Jacques Spiesser

## Magellan et Mongeville

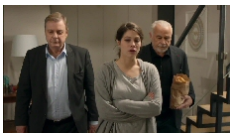


En pleine nuit, deux jeunes femmes sont percutées au bord d'une route par un chauffard : Sabine est tuée sur le coup, et Laurène a survécu. Cette dernière explique aux enquêteurs que le conducteur a pris la fuite. Les soupçons se portent sur l'apprenti garagiste Cédric, plusieurs fois condamné pour vols de voiture et délits routiers. Il a l'habitude d'emprunter les voitures de certains clients pour des virées nocturnes. Toutes les preuves pèsent donc contre lui.

Magellan l'invite à se faire assister d'un avocat. Le jeune homme fait alors appel... au juge Mongeville...

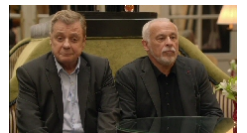
Magellan et Mongeville se sont rencontrés en première année de fac de droit, sympathisant immédiatement et formant un tandem uni jusqu'à... quelques semaines avant la fin de leur scolarité. Ils ne s'étaient pas revus depuis, en dépit de la force de leurs liens amicaux passés, brouillés pour un motif que Valentine - comme le spectateur - cherche à comprendre.

Cette affaire les force à renouer le contact et leur permet de régler un contentieux vieux de quarante ans, en marge de l'enquête. Davantage que sur une opposition frontale - leurs caractères sont somme toute assez proches - c'est sur une rivalité ironique que repose la dynamique initiale de leur relation, avant de céder la place à une évidente complicité qu'ils ont autant de plaisir à retrouver l'un que l'autre. Et la nostalgie pointe lorsqu'ils se laissent aller au jeu des comparaisons entre ce qu'ils ont accompli et les objectifs qu'ils s'étaient fixés quand ils fréquentaient les bancs de la fac... et même d'une certaine tendresse quand ils s'avouent mutuellement à mots couverts qu'ils regrettent la fierté imbécile qui les a éloignés.



Francis Perrin, Jacques Spiesser, Florence Coste

## Un amour de jeunesse



Delphine, l'excentrique commissaire d'une exposition de peinture, a disparu après un meurtre et le vol du chef-d'œuvre de la collection. Tout indique un vol savamment prémédité, de plus ses empreintes sont relevées sur l'arme du crime. Pour le commissaire Briare l'affaire est classée : Delphine est la meurtrière, il ne reste plus qu'à l'appréhender.

À moins que cette disparition ne soit une mise en scène dont elle serait la victime.

Telle est l'opinion de Mongeville et Magellan, deux de ses anciennes «connaissances», à qui elle avait fixé rendez vous la veille. Ces deux M, l'un juge à la retraite, l'autre commissaire en dehors de sa juridiction, vont mener leurs propres investigations sur cette mystérieuse disparition...



### Séminaire à vif



Catherine Wilkening et Bernard Yerles

Dans le cadre enchanteur d'un Relais & Château, une serveuse du restaurant est retrouvée morte, noyée dans la piscine. Les clients de l'établissement, cadres dirigeants d'une entreprise de cosmétiques bios, ne semblent pas complètement étrangers à ce crime, qu'il s'agisse du charismatique PDG ou de ses collaborateurs un peu trop dévoués. Derrière la légèreté apparente du séminaire d'entreprise, Mongeville et Valentine vont découvrir un microcosme où les luttes de pouvoir sont impitoyables, et où l'omerta dissimule de terribles vérités.

Programme TV



### Parfum d'amour



Quand un jeune et talentueux médecin est retrouvé assassiné dans le cabinet médical où il assurait un remplacement, l'enquête s'oriente rapidement vers sa future belle-famille : Les Dampierre, un empire de la parfumerie dont les héritiers s'appêtent à dévoiler leur nouvelle fragrance. À moins qu'il ne faille suspecter la Capitaine Duteil, mystérieusement présente sur les lieux du crime, et qui a connu la victime bien plus qu'elle ne veut bien le reconnaître. Pour innocenter sa jeune collègue, et faire toute la lumière sur cette enquête entêtante, Mongeville ne pourra compter que sur son flair légendaire.

Programme Tv



### Meurtre à la une



Olivier Sitruk

Rédacteur en chef du quotidien « Grand Ouest », Valéry Prat annonce son suicide « à la une » avant de se jeter du sixième étage de son bureau.

Une sordide mise en scène qui ne tarde pas à dévoiler un véritable crime.

Journaliste ambitieux aux idées novatrices, Prat ne s'était pas fait que des amis sur les chemins de la gloire. Collaborateurs rancuniers, partenaires dupés, victimes collatérales de ses choix éditoriaux et maîtresse bafouée : tous avaient une bonne raison de se débarrasser de lui.

À moins qu'il ne faille rechercher les mobiles du crime dans cet afflux soudain de numéraire qui devait lui permettre de rejoindre Paris pour fonder son propre magazine.

Le duo Antoine Mongeville, Valentine Duteil fonctionne maintenant à merveille et offre aux spectateurs, avec ce nouvel opus, un moment toujours aussi délicieux.



### La porte de fer



Avertis d'un danger au château médiéval de Roquenoire, Mongeville et Valentine assistent impuissants à la commission d'un crime inexplicable. Derrière l'épaisse porte de fer qui les sépare du donjon, Laurence de Sidonia est assassinée en direct, sans qu'on ne retrouve ni arme du crime ni trace du meurtrier. Tandis que Valentine s'efforce de percer le mystère de ce crime parfait, Mongeville explore les méandres de cette riche famille aristocratique. Et en particulier Marguerite, vieille romancière excentrique et peut-être sénile dont le précieux héritage attise toutes les convoitises. Entre les fantômes du passé et les rivalités du présent, une enquête brumeuse dans le huis clos des remparts.



### Vénus maudite



Marianne James

Elias, la nouvelle star du monde de l'archéologie, a été assassiné. Son cadavre a été retrouvé dans le chantier de fouilles de la région bordelaise où il travaillait.

A-t-il été victime de son succès, tué par jalousie ou bien sa mort serait liée à des zones d'ombre de son passé d'aventurier? À moins que sa mort ne soit liée à la disparition d'une Vénus paléolithique rare, fraîchement exhumée, et réputée maudite. Pour déterrer les mystères de la victime, Mongeville et Valentine vont devoir enquêter à la pioche et au pinceau.



### Le port de l'angoisse



Dans un container du port autonome de Bordeaux, le corps sans vie d'Henri Blondel, un puissant armateur local, est retrouvé. Etait-il l'homme dur et impitoyable que décrit sa famille ou le patron complexe que ses hommes adoraient ? Déambulant parmi les grues des docks et sur les cargos à quai, le juge bordelais Antoine Mongeville et la capitaine Valentine Duteil tentent de résoudre cette nouvelle enquête.

Programme TV

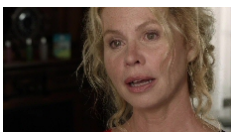


### La Ferme de Louise



Alice Gérard, 28 ans, ouvrière agricole, a été retrouvée morte, asphyxiée dans l'incendie d'une grange. Cette ex-citadine, qui avait travaillé dans la grande distribution à Paris, avait effectué un séjour bénévole à la ferme. Cela l'avait incitée à se reconverter ; et depuis un an, elle prêtait main-forte à Louise Chambord, propriétaire d'une petite ferme bio et militante. Depuis le suicide de son mari, un an plus tôt, elle ne pouvait pas compter sur l'aide de ses enfants Frédéric et India. Au milieu des champs et des vergers, Mongeville et Valentine enfilent les bottes pour une enquête au cœur du terroir girondin, à la découverte des heurs et malheurs du monde paysan.

Programme TV



### Remous en thalasso



Carole Richert

En vacances dans un centre de thalasso des Cyclades Mongeville assiste à la mort de Léa, 24 ans, étudiante en communication. Son corps a été retrouvé dans la piscine avec, à proximité, des somnifères et de l'alcool. Un suicide semble évident. Mais Mongeville a des doutes. Il invite la capitaine Valentine Duteil à le rejoindre pour mener l'enquête. Entre séances de massages et cure de détox, le duo interroge les pittoresques curistes. Il y a notamment la vedette de théâtre, Barbara Lenoir, et l'ancien champion de patinage, Cyril Meynard, qui constituent autant de suspects.

Programme TV



### Mauvaise foi



Catherine Jacob

Dans le silence d'un couvent de carmélites, sœur Amélie est retrouvée assassinée... en position de pénitente. Un père en colère qui l'accusait d'avoir embrigadé sa fille Zoé, jeune novice s'appêtant à prononcer ses vœux, l'a peut-être tuée. A moins que le crime ne soit lié à la double vie de la victime, qui entendait quitter les Ordres. Amélie avait loué un appartement en ville et Mgr Pierre Barrault, l'évêque de Bordeaux, s'était porté caution. Elle y recevait régulièrement une jeune fille, Blanche, qui avait été adoptée après avoir été abandonnée à sa naissance sur les marches du couvent.

Programme TV



### Le Mâle des montagnes



Alors qu'il s'adonnait au parapente au coeur des Pyrénées, un guide de haute montagne se tue dans un accident. Arrivés sur les lieux du drame, Mongeville et Valentine découvrent que la victime a été la cible d'un meurtre savamment prémédité. Installé dans un village basque, le défunt était marié à Ariane, une riche héritière de la vallée. Mongeville tente de percer les secrets de ce couple aussi étrange que passionnel.

Programme TV



### Écran de fumée



Sur une route de campagne, les secours se déploient pour venir en aide aux nombreuses victimes d'un accident d'autocar. S'il ne s'agit que d'un exercice grandeur nature, on découvre bientôt qu'un «plastron», une fausse victime de la simulation, est réellement morte après avoir reçu une dose létale de morphine. Qui a voulu se débarrasser de ce sapeur-pompier aussi héroïque qu'exemplaire ? À vouloir jouer les redresseurs de torts, ce justicier des temps modernes pourrait bien l'avoir payé de sa vie. Au cœur de la caserne des sapeurs ou au milieu de périlleuses interventions, Mongeville et Valentine s'immiscent dans le corps très discret des «soldats du feu»



### Béton armé

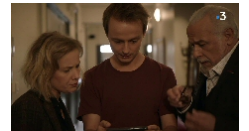


28

Sur le chantier d'un ensemble immobilier en construction, un couple de Parisiens envisageant de s'installer en région lyonnaise découvre un cadavre. Il s'agit du corps de Pierre Lancien, un fameux architecte. Il a chuté du cinquième étage. Mongeville ne croit pas à l'accident ni au suicide. La capitaine de police Valentine Duteil et lui mènent l'enquête. Ils réalisent vite que le chantier avait de nombreux opposants, dont Barbara Forestier, l'adjointe au logement de la mairie. Comme la jeune femme est très en vue, le commissaire Briare refuse que Duteil l'interroge.



### Le Bal des tartuffes



Au théâtre, alors qu'il assiste à une répétition publique du "Tartuffe", Mongeville est témoin du meurtre de la jeune actrice qui tient le rôle principal, précipitée depuis une passerelle qui surplombe la scène. Cette malheureuse "Elvire" a-t-elle fait les frais d'une comédienne jalouse, d'un petit ami possessif ou d'une directrice prête à tout pour assurer le succès de la pièce ? À moins que sa mort ne soit liée à ce metteur en scène ambigu, aussi célèbre pour ses créations artistiques que pour ses innombrables conquêtes féminines.

Programme TV



### Les Ficelles du métier



Mongeville et Valentine enquêtent sur le meurtre de Daniel Navarre. Ce chef d'entreprise lyonnais de 46 ans a été étranglé avec un foulard en soie produit dans son atelier réputé. Le juge en retraite et la capitaine interrogent Cécile Renard, la déléguée du personnel, Nelson Moreau, le contrôleur qualité, Leny, le frère de la victime et sa sœur Romane. Talleyrand, fleuron du luxe français, dernier à avoir vu Navarre vivant, est aussi soupçonné.

Programme TV